

“Ciudad Cercana”, una política pública con gobernanza participativa para la sostenibilidad urbana

Julio Ángel Pérez Cárdenas

El Colegio de la Frontera Norte

ORCID: 0009-0009-2500-786X

LA CIUDAD DE CHIHUAHUA, CON SUS CASI NOVECIENTOS MIL HABITANTES, representa en la actualidad un escenario contrastante. En su traza urbana se puede observar una evolución que pasó de la unidad a un tejido urbano fragmentado donde la inequidad y la dispersión prevalecen. Sus habitantes, quienes transitan y viven la ciudad, narran historias de largas horas en el transporte público, el tráfico y la lejanía, además de padecer la desconexión barrial y el deterioro de los espacios públicos. Sin embargo, bajo la superficie de esta cotidianidad, se gesta una posibilidad de cambio. Se trata de Ciudad Cercana, una política pública visionaria que surge como una respuesta para intentar transformar no solo el espacio físico de Chihuahua como ciudad, sino también el tejido social de quienes la habitan. Se puede decir que es un llamado a reconectar, no únicamente el tema de los servicios públicos fundamentales, sino también la esencia de lo que significa vivir en comunidad.

La relevancia de esta política pública trasciende el ámbito local al alinearse con tendencias globales desde el urbanismo sostenible, la inclusión social, y un ejercicio de gobernanza más democrático, pues desde un marco global donde las ciudades se han convertido en los principales motores del desarrollo económico, social y cultural, ciertas iniciativas gubernamentales son fundamentales para garantizar un progreso que no excluya a los actores más vulnerables de la población.

El diseño de Ciudad Cercana

Como una de las principales ciudades del norte mexicano, Chihuahua se ha convertido en un punto de crecimiento acelerado, marcado por el descontrol y la des-



igualdad socioespacial, el cual se manifiesta en las zonas norte y oriente, lo cual se traduce en el hecho de que la ciudad en el presente tenga que enfrentar retos significativos en términos de accesibilidad y de posibilidades de cohesión social. Muestra de ello es el Índice de Competitividad Urbana (ICU) de 2023, según el cual Chihuahua se encuentra en un nivel competitivo medio-alto, destacando en cuanto a la innovación y la seguridad, pero donde también sobresalen importantes rezagos en cuanto a movilidad urbana y distribución equitativa de recursos.¹ Este mismo índice señala que solo el 45% de los ciudadanos tiene acceso eficiente al transporte público, mientras que los tiempos de traslado han aumentado un 30% durante los últimos ocho años. A partir de estas cifras, puede entenderse que hay una incapacidad por satisfacer las necesidades de una población que crece a un ritmo acelerado.

En ese sentido, Ciudad Cercana surge como una política pública que busca dar respuesta a esta problemática. En su página de internet,² se puede encontrar una definición de lo que es esta iniciativa, la cual describe que: “Su objetivo es reducir los tiempos de traslado, disminuir la dependencia del automóvil y fomentar un estilo de vida más incluyente, dinámico y sustentable en Chihuahua”.

Con base en lo anterior, dicha definición encaja en el concepto de las “ciudades de 15 minutos”,³ la cual consiste en crear un modelo de ciudad descentralizada, policéntrica y multiservicios, en la que los ciudadanos tengan que desplazarse tan solo por quince minutos para satisfacer sus necesidades esenciales.

De esta manera, inspirada en las mejores prácticas a nivel internacional, dicha política busca dar garantías a los habitantes para que estos puedan acceder a servicios básicos como salud, educación, transporte y espacios públicos en un radio de 15 minutos a pie o usando bicicleta. Este enfoque no solo mejora la calidad de vida de los ciudadanos, sino que también reduce la dependencia hacia los automóviles, buscando para mover un modelo de movilidad más sostenible y equitativo.

Como se había mencionado anteriormente, Ciudad Cercana se trata de una política pública ideada por el municipio de Chihuahua, pero promovida por el Instituto Municipal de Planeación (IMPLAN) en el año 2023; misma que, en su discurso, busca promover una ciudad centrada en las personas, dando prioridad a la proximidad y al hecho de vivir la ciudad de una manera más inclusiva, dinámica y que a su vez sea responsable con el entorno.

Retomando la información que se presenta en la página de Internet



¹ Instituto Mexicano para la Competitividad, *Índice de Competitividad Urbana 2023*. México, IMCO, 2023. Disponible en: <https://imco.org.mx/indice-de-competitividad-urbana-2023/>.

² Ciudad Cercana, 2025. Disponible en: <https://www.ciudadcercana.org/>.

³ Mariana Birche, Karina Jensen y Pilar Bilbao, “La ciudad de los 15 minutos y el espacio público de cercanía como elemento clave para el diseño de la ciudad postpandemia. El caso del partido de La Plata”, en *Quid* 16, núm. 16, 2021-2022, pp. 86-108.

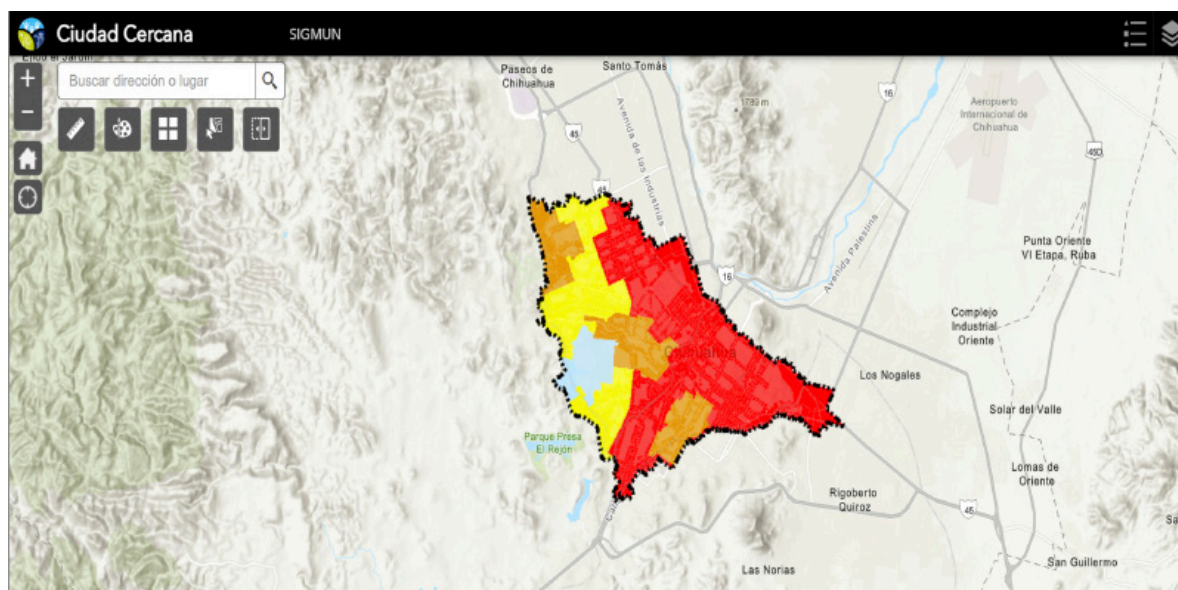


Ilustración 1. Mapa del polígono de implementación del programa Ciudad Cercana, mismo que contempla la zona centro, centro sur, centro norte, sur, y poniente en un rango de 45 km²
Fuente. Ciudad Cercana política pública, 2025.

de Ciudad Cercana, el contenido de esta iniciativa se enfoca en incentivar la inversión a nivel urbano, haciendo un énfasis en habitar con mayor ahínco zonas urbanas consolidadas de la ciudad capital con el objetivo de:

a). Estimular la inversión en áreas con mejor cobertura de servicios, infraestructura y equipamiento urbano.

b). Mejorar la calidad de vida de los ciudadanos al reducir los tiempos y costos de traslado, fomentando el uso de medios de transporte sostenibles como caminar, la bicicleta o el transporte público eficiente, disminuyendo así la dependencia del automóvil privado.

c). Ofrecer alternativas de vivienda asequible para familias de bajos recursos en zonas céntricas, facilitando su acceso a servicios y oportunidades.⁴

De la misma manera, la referida página explica que, para lograr estos objetivos, dicha política pública ha implementado diversas estrategias, tales como:

1. Actualización del reglamento de desarrollo urbano para facilitar la construcción de más viviendas y negocios dentro de la ciudad.

2. Estímulos fiscales, incluyendo descuentos en impuestos y permisos para quienes construyan viviendas en zonas céntricas, especialmente si es de interés social, buscando atraer a la gente y evitar la expansión desmedida de la mancha urbana.

3. Desincentivos al uso excesivo del vehículo particular, promoviendo una movilidad más sostenible y saludable.⁵

En resumen, Ciudad Cercana busca replantear la estructura urbana de Chihuahua para hacerla más compacta

⁴ Ciudad Cercana. Disponible en: <https://www.ciudadcercana.org/>.

⁵ *Idem*.

y accesible, evitar el crecimiento desmedido y revalorizar el territorio en función de mejorar la calidad de vida de sus habitantes.

En su diseño, esta política pública está estructurada en tres ejes fundamentales: Accesibilidad, sostenibilidad y equidad. En un lapso de dos años, se han recibido cuarenta y cuatro solicitudes, solo ocho en lo que va de 2025, mientras que en este mismo espacio de tiempo de dos años se han analizado 35 proyectos. Todo esto se traduce en un 81% de factibilidad.⁶

Lo anterior representa un impacto que de a poco va organizando la vida urbana desde nuevas perspectivas. En ese sentido, el discurso de esta política pública resulta atractivo en una ciudad donde el automóvil privado ha predominado históricamente y ha magnificado las distancias. Sin embargo, a través de estas iniciativas catalogadas hacia el desarrollo de vivienda vertical, se busca justificar cambios en la percepción hacia una movilidad más saludable y que cumple con el objetivo de ser sostenible, alineándose con tendencias observadas en ciudades referentes de la movilidad urbana como Bogotá en Colombia,⁷ y Ámsterdam en los Países Bajos.⁸

Por otro lado, según la Encuesta Nacional de Seguridad Pública urbana

del INEGI (2023),⁹ en la ciudad de Chihuahua, el 37.9% de la población de 18 años y más consideró al gobierno de su ciudad como efectivo para resolver los problemas que enfrenta su núcleo urbano. De esta manera, la satisfacción ciudadana es un componente fundamental en el éxito de cualquier política pública, ya que en este caso se ve reflejada una percepción subjetiva del impacto de las intervenciones que esta hace. Echeverri y Orsini afirman que, desde el análisis comparativo con ciudades como Medellín, se puede hablar de implementación de programas desde el urbanismo social, ya que esto demuestra que la existencia de iniciativas centradas en la recuperación del espacio público puede aumentar la cohesión social y el sentido de pertenencia comunitario hasta en veinte puntos porcentuales.¹⁰

Hablar de satisfacción desde la ciudadanía implica tomar en cuenta que los cambios coyunturales en la concepción de la ciudad a nivel urbano pueden verse desde un punto de vista positivo y no como una problemática especial, que incluso traiga consigo un involucramiento mayor de los habitantes en la toma de decisiones. Al respecto de ello, Díaz Aldret señala que la participación ciudadana en políticas públicas constituye un recurso para

⁶ *Idem.*

⁷ Alejandro Echeverri y Francesco M. Orsini, "Informalidad y urbanismo social en Medellín: Plan de Mejoramiento Integral de Barrios", en *Revista de Estudios Urbanos y Regionales*, vol. 10, núm. 2, 2010, pp. 80-98.

⁸ Jan Gehl, *Cities for people*. Washington, Island Press, 2011.

⁹ Instituto Nacional de Estadística y Geografía, *Encuesta Nacional de Seguridad Pública Urbana (ENSU), segundo trimestre de 2023*. INEGI. Disponible en: https://www.inegi.org.mx/contenidos/saladeprensa/boletines/2023/ensu/ensu2023_07.pdf.

¹⁰ Echeverri y Orsini, art. cit.

que los gobiernos se desempeñen eficazmente, desarrollen respuestas innovadoras y diseñen sistemas de gobernanza más flexibles que involucren la acción coordinada y cooperativa de actores extra gubernamentales y de la ciudadanía en general.¹¹

Con base en lo anterior, los avances de Ciudad Cercana podrían estar contribuyendo no solo a la mejora de la calidad de vida, sino también a incrementar la participación de la ciudadanía de la ciudad de Chihuahua con base en acciones gubernamentales que les benefician y favorecen a sentirse satisfechos. Esto se traduce en que la política pública desde el nicho de su diseño no solo está transformando el espacio físico de la ciudad, sino también busca transformar las dinámicas sociales y económicas que lo sostienen. Su manera de impactar cuantitativa y cualitativamente refuerza la importancia de las políticas públicas integrales como herramientas para construir ciudades más equitativas y sostenibles que puedan alinearse con los Objetivos del Desarrollo Sostenible, (ODS) de la ONU, en particular con el ODS 11: “Ciudades y comunidades sostenibles”.

Desde el análisis, Ciudad Cercana a la luz de su relevancia, no solo sirve para mejorar la posición de la ciudad de Chihuahua en el panorama nacional, sino también para generar aprendizajes replicables en contextos urbanos parecidos. Por lo tanto, hay que entender que el involucramiento

de la ciudadanía desde los alcances de Ciudad Cercana como política pública puede plantear oportunidades y desafíos para la ciudad y su desarrollo a futuro.

Por ejemplo, gracias a la implementación de mesas de trabajo con desarrolladores, empresarios, sociedad civil y el sector educativo, se han generado avances significativos que han contribuido con ideas, pero se debe pugnar por garantizar que estos espacios ciudadanos no sean cooptados por intereses de los grupos de poder o por particulares que desvirtúen el propósito inicial de inclusión hacia una narrativa estéril y servible únicamente a nivel institucional.

Ante estos desafíos, una propuesta de conciliación y de equilibrio puede ser el diseño de una gobernanza híbrida; es decir, un modelo que combine los principios de la policentralidad y la coordinación efectiva. Lo anterior significa incluir la unión de esfuerzos tanto del gobierno, del sector privado y de las organizaciones de la sociedad civil para la gestión de proyectos específicos, lo que a su vez permitirá que los beneficios se distribuyan de manera más equitativa. También se pueden incorporar herramientas de innovación tecnológica en la esfera burocrática, como por ejemplo plataformas digitales para la participación ciudadana a partir de las que sea posible recopilar datos en tiempo real sobre las necesidades y percepciones de la población;

¹¹ Ana Díaz Aldret, “Participación ciudadana en la gestión y en las políticas públicas”, en *Gestión y política pública*, vol. 26, núm. 2, 2017, pp. 341-379. Disponible en: http://www.scielo.org.mx/scielo.php?script=sci_arttext&pid=S1405-10792017000200341&lng=es&tlng=es.

esto mejoraría la capacidad de respuesta de las autoridades.

Con lo anterior, Ciudad Cercana es una política pública que se puede entender como una herramienta transformadora que integra un diseño innovador con enfoque participativo. Sin embargo, como toda política, su éxito a largo plazo dependerá de las posibilidades de adaptación a los desafíos emergentes y en la construcción de alianzas sólidas entre los diversos actores que convergen en la ciudad de Chihuahua y que posibiliten alcanzar los estándares de competitividad urbana y poco a poco se convierta en un modelo de equidad e inclusión.

Conclusión

Ciudad Cercana, como política pública, es un intento ambicioso para transformar la ciudad de Chihuahua en un espacio urbano más accesible, equitativo

y por ende sostenible. No obstante, los beneficios que engloba el enfoque de enfatizar la proximidad y la justicia redistributiva del espacio urbano abordando problemas históricos como la dispersión y la desigualdad, se debe entender que su viabilidad está lejos de ser asegurada.

La complejidad estructural y las limitaciones de recursos tanto financieros como institucionales y su capacidad para generar un impacto duradero son los grandes desafíos que podrían comprometer su alcance y su efectividad. El análisis de Ciudad Cercana a través del Índice de Competitividad Urbana pone de manifiesto tanto su viabilidad como sus limitaciones. Sin embargo, los avances hasta el momento son testimonio del impacto positivo que puede tener una política pública que cuenta con un buen diseño en una ciudad con desigualdades tan marcadas como Chihuahua.

