

Multiculturalidad en la zona noroeste del Estado de Chihuahua

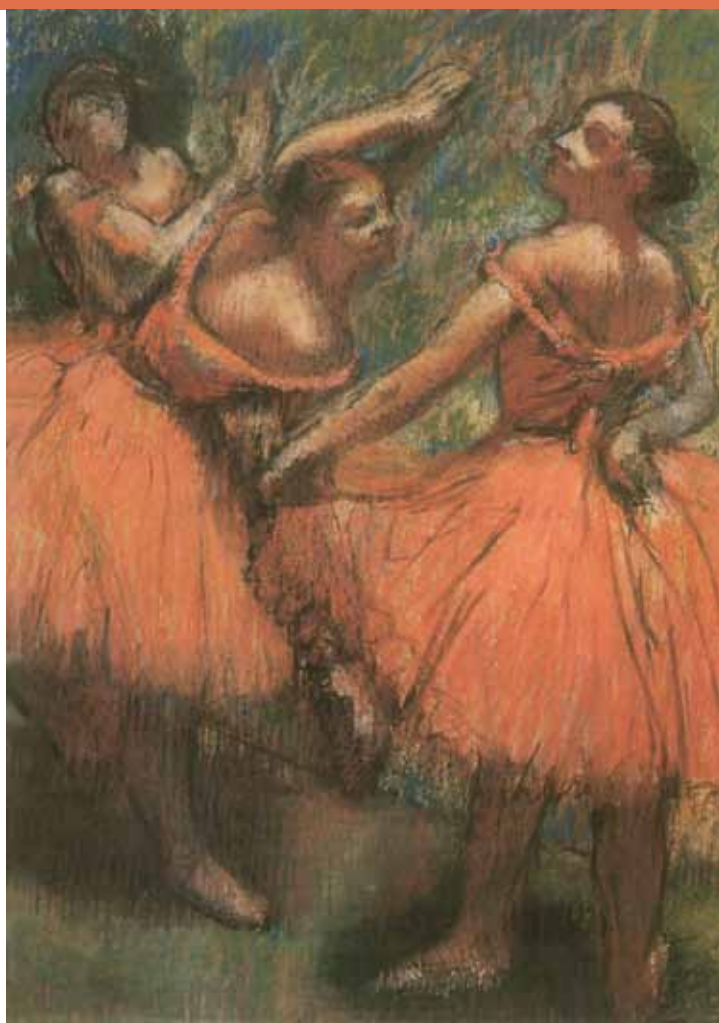
Bertha Caraveo*

La zona noroeste del estado de Chihuahua está conformada por un conglomerado de centros urbanos con un grado importante de similitud en las diversas actividades económicas, sociales y políticas y con una relativa cercanía geográfica que la ubica como una región particular en el norte de México. Escenario de diversas culturas y momentos históricos que atraen la mirada de especialistas y otros interesados en conocer sus raíces o sus sueños.

En este espacio territorial coexisten diferentes comunidades culturales junto a los nativos de la región que forman parte de la dinámica poblacional y económica de la zona. En el contexto de multiculturalidad se describe la convivencia con uno de los grupos poblacionales más representativos de la zona: los mormones y una de sus ramificaciones conocidas como la comunidad de los lebarones.

Los mormones son un grupo étnico-religioso perteneciente a la Iglesia de Jesucristo de los Santos de los Últimos Días, que se asienta, a finales del siglo XIX, en la región noroeste procedentes del estado de Utah, localizado al oeste de Estados Unidos, donde se habían establecido a mediados de siglo.

La migración de los mormones a esta región, se debió a la presión de las autoridades norteamericanas por el rechazo de sus prácticas de poligamia¹ basadas en sus creencias religiosas. Bajo condiciones adversas se aprueba en Estados Unidos la Ley Edmunds² en el año de 1882, la cual prohíbe la poligamia. Al no ser acatada por algunos de los miembros de la comunidad de los mormones de la Iglesia de los Santos de los Últimos Días, en 1886 surge la Ley Edmunds-Tucker con más restricciones que la primera, generando, por parte de las autoridades norteamericanas, un movimiento de persecución y encarcelamiento que motivó desplazamientos migratorios dentro y fuera del país para conservar sus prácticas culturales de matrimonio plural como la poligamia.³



Red Ballet Skirts, c. 1897-1901 / Degas

De esta manera llega a la región noroeste del estado de Chihuahua una de las comunidades extranjeras más numerosas acogida bajo el amparo de la política de colonización del gobierno de Porfirio Díaz.

Muy pronto los mormones establecieron varias colonias entre los límites de Chihuahua y Sonora. Durante 1986 y 1987, se dan los primeros asentamientos: Colonia Juárez, Pacheco, Dublán y colonia Chihuichupa. Las dos primeras colonias asentadas en el distrito Galeana fueron: Colonia Juárez en el municipio de Casas Grandes y Colonia Dublán en el municipio de Nuevo Casas Grandes, donde se les otorgan 61 162 hectáreas.⁴

Siendo un grupo trabajador y disciplinado, en poco tiempo logra establecer una comunidad próspera que mantiene vínculos fuertes con la sede religiosa en Utah. Aun cuando ya se encontraban en otro país donde se respetaban sus prácticas poligámicas, la comunidad de los mormones continuó presionada por sus autoridades religiosas, tanto que en 1918 la Iglesia en Utah decide excomulgar a todos aquellos que mantienen matrimo-



Red Ballet Skirts, c. 1897-1901 / Degas (detalle)

nios plurales como una medida de presión para ponerle un alto a la poligamia y evitar su propagación. Esta acción tampoco incide en la detención de sus prácticas, sino que motiva la clandestinidad de sus costumbres y creencias en los años posteriores.

En 1924, un grupo dirigido por Alma Dayer Le Baron, junto con sus dos esposas y sus ocho hijos, deciden separarse de los mormones y crear su propia colonia en el municipio de Galeana, llamada Colonia Lebaron.

A partir de ese momento los lebarones se convierten en una rama de los mormones, en la fracción más identificada con sus creencias tradicionales. Pasan a ser un grupo ortodoxo, fundamentalista, que mantiene prácticas de matrimonio plural.

En 1955, Joel y Ervil Le Barón, dos de los hijos de Alma Dayer Le Baron, establecen su propio culto fundamentalista “La iglesia del primogénito de la plenitud de los tiempos” en el municipio de Galeana. El nuevo grupo responde a las prácticas tradicionales y despliega sus modos de vida de acuerdo a sus principios religiosos.

Actualmente existen en la zona noroeste dos colonias de mormones: Colonia Juárez y Colonia Dublán y una Colonia Le Baron ubicada en el municipio de Galeana. Las comunidades mantienen sus raíces culturales y sus lazos religiosos y económicos con el estado de Utah, Estados Unidos.

Tanto los mormones como los lebarones mantienen sus modos de vida con base en sus tradiciones religiosas. Se utiliza el idioma inglés en la comunicación intergrupal. En este idioma se enseña en sus escuelas de nivel medio y básico. La religión se difunde a través de la Biblia y el Libro del Mormón. Los grupos conservan su linaje genético. Evitan el mestizaje biológico y social.

En cuanto a sus actividades económicas, las comunidades de los mormones y los lebarones le han dado un

gran impulso a la economía de la región. Sus actividades cotidianas se acompañan con prácticas como levantarse temprano, no fumar, no ingerir alcohol, lo que les ha permitido avanzar en éstas. La agricultura y fruticultura, con técnicas de irrigación propias, por largo tiempo ha dado como resultado una producción de calidad. Cabe señalar que su economía ha estado estrechamente ligada al mercado estadounidense, lo que semeja más a una economía de enclaves que a una integración al mercado nacional.

Definir a estos grupos culturales asentados en la región noroeste del estado de Chihuahua es pensar en todo aquello que los ha cohesionado como comunidad: su idioma, su herencia genética, su extraterritorialidad y la exacerbación de la figura patriarcal en sus creencias religiosas. Lo único que permite distinguir a los mormones de los lebarones es su fundamentalismo en relación con la práctica de la poligamia. Janet Bennion⁵ la considera como una extensión del patriarcado que no quiere perder sus privilegios.

Respecto al entorno social y cultural, el proceso de transculturación ha sido relativo dadas las prácticas ortodoxas de los grupos mencionados. El conocimiento de sus creencias y modos de vida no ha generado identidad alguna hacia el resto de la población. De tal forma, se puede pensar en una multiculturalidad que ha prevalecido en las respectivas prácticas culturales de los diversos grupos sociales que coexisten en la región casagrandina.

*Docente-investigadora de la UACJ.

¹ Tradición basada en el líder religioso Joseph Smith, quien a través de sus revelaciones, había establecido la práctica de la poligamia o matrimonio plural entre sus seguidores, lo cual generaba rechazo por los grupos políticos dominantes de la época que seguían la doctrina protestante.

² George F. Edmunds, un congresista de Vermont, había presentado un proyecto de Ley que consideraba a la poligamia un delito mayor que debía ser castigada con cinco años de cárcel y una multa de quinientos dólares.

³ Los grupos políticos hegemónicos en Estados Unidos estaban relacionados a la doctrina protestante, la cual promovía la familia monogámica, por lo tanto rechazaban la poligamia por considerarla una afrenta.

⁴ Dale Lloyd, *El proceso de modernización capitalista en el noroeste de Chihuahua (1880-1910)*. Universidad Iberoamericana, México, 1987.

⁵ Janet Bennion, *Desert Patriarchy*. The University of Arizona Press, 2004.